

# SILENT ROOM

Betriebsanleitung



# SILENT ROOM

## Akustische Kabinen S, M, L

### **Lies-mich Zuerst 3**

Sicherheit 3

Nutzungsbeschränkungen 3

### **SILENT ROOM layout 4**

Steuerungsbox 4

PIR-Sensor 4

Belüftung 5

Beleuchtung 5

Dimmknöpfe 5

Bildschirmhalterung (optional) 5

Kabelführung 5

### **Individuelle Anpassung der Einstellungen 6**

Schritte, um den Anschluss herzustellen 6

Anleitung zur Konfiguration der Website 6

- Current control values (Aktuelle Kontrollwerte) 7

- Startup Mode (Startup-Modus) 7

- Refresh mode (Aktualisierungsmodus) 8

- Standby mode (Standby-Modus) 8

Benutzerdefinierte Einstellungen speichern 8

Standardeinstellungen zurücksetzen 8

## Sicherheit

! Lesen und verstehen Sie die Gebrauchsanweisung, bevor Sie das Produkt verwenden.

! Die Kabine sollte nur in Innenbereichen mit einer Luftfeuchtigkeit unter 60 % verwendet werden.

! Schließen Sie das Netzkabel nur an eine ordnungsgemäß geerdete Steckdose an.

! Trennen Sie die Kabine immer von der Steckdose, bevor irgendwelche Wartungsarbeiten durchgeführt werden.

! Schließen Sie keine Verlängerungskabel an die Steckdosen des Produktes an.

! Schließen Sie keine Geräte mit hohem Stromverbrauch an die Steckdosen des Produkts an, wie z. B. Staubsauger, Heizung, Wasserkessel usw.

! Stellen Sie keine Gegenstände auf die Decken der Kabine, die mehr als 5 kg wiegen.

! Lehnen Sie sich nicht gegen die akustischen Wände des Produkts.

! Vermeiden Sie den Kontakt von Glasteilen mit anderen harten Gegenständen wie Metall, Keramik oder anderem Glas.

! Decken Sie die Lüftergitter auf dem Dach nicht ab, wenn die Kabine eingeschaltet ist.

! In der Kabine darf nicht geraucht werden.

! Kein Gewicht an der Tür befestigen oder aufhängen.

## Nutzungsbeschränkungen

**Schalten Sie den Netzschalter der Steuerungsbox aus, bevor Geräte wie ein Monitor oder ein Fernsehgerät installiert werden.**

**25<sup>kg</sup>**

Die Höchstlast für den SILENT ROOM S Tisch

**50<sup>kg</sup>**

Die Höchstlast für den SILENT ROOM M und L Tisch

**110<sup>kg</sup>**

Die Höchstlast für den SILENT ROOM Hocker mit Rückenlehne

**10<sup>kg</sup>**

Die Höchstlast für die Monitorhalterung

**27"**

Die empfohlene Bildschirmgröße für SILENT ROOM M

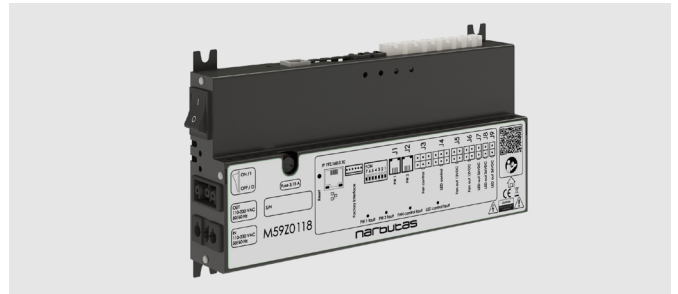
**32"**

Die empfohlene Bildschirmgröße für SILENT ROOM L

# SILENT ROOM layout

## Steuerungsbox

Die Steuerungsbox befindet sich hinter der zu öffnenden Klappe der internen zentralen Vorderwand. Stromeingangssystem: 100-240 VAC, 50-60 Hz. Der EIN/AUS-Schalter befindet sich oben links. Jedes elektrische Gerät wird über diesen Controller mit Strom versorgt. Stromverbrauch – max. 229 W, Standby 4,5 W.



Die Steuerungsbox erhält ein Signal vom PIR-Sensor, wenn der Benutzer die Kabine betritt, und schaltet automatisch die LED-Beleuchtung mit der Belüftung entsprechend der Systemkonfiguration ein. Die Standardeinstellungen (Bild unten) können über das LAN-Kabel angepasst werden (siehe Konfigurationsanleitung).



## PIR-Sensor

Der PIR-Sensor ist ein winziger (Ø10 mm) schwarzer Punkt, der sich in der Mitte der Decke befindet. Diese Vorrichtung verfolgt die Bewegungen des Benutzers und informiert die Steuerungsbox über die Anwesenheit des Benutzers in der Kabine.

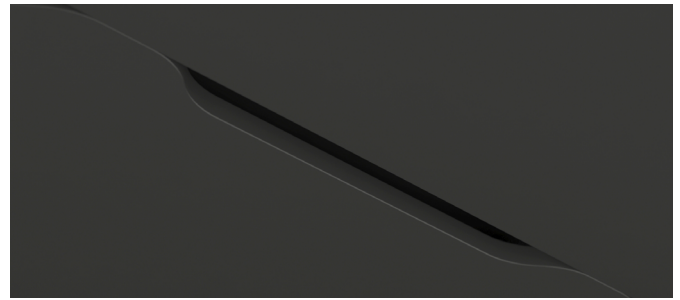


## Belüftung

Die Lüftergitter befinden sich an der Oberseite der Decken.



Die Luft strömt durch Kanäle an der Unterseite der Decken in die Kabine.



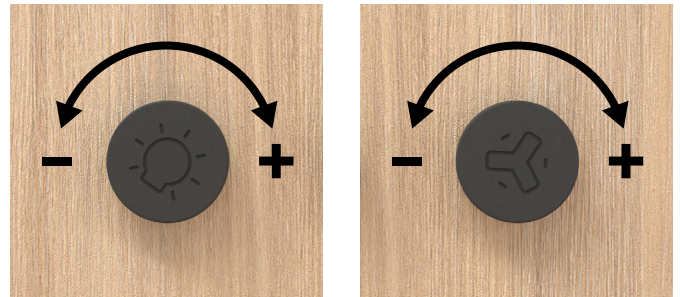
## Beleuchtung

Der Winkel der LED-Module kann nach den Bedürfnissen des Benutzers eingestellt werden. Die seitlichen Leuchten sind für die Beleuchtung der akustischen Wände vorgesehen.



## Dimmknöpfe

Stellen Sie die Intensität der Ventilatoren und der Beleuchtung mit Dimmknöpfen ein.

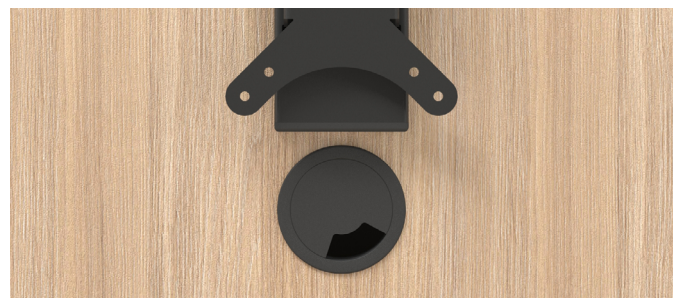


## Bildschirmhalterung (optional)

Die Halterung kann ganz einfach in 3 Positionen eingestellt werden. Unterstützte VESA-Standards: 75x75, 100x100 mm.



An der Unterseite befindet sich eine Kabeldurchführung mit Ø60 mm für die Kabelführung.



## Kabelführung

Kommunikationskabel können auf 2 Arten installiert werden:

**A**

Durch den Tischausschnitt (wenn SILENT ROOM M/L mit integriertem Tisch bestellt wird).



**B**

Durch eine runde Steckdose mit Ø80 mm (wenn eine Steckdose mit USB bestellt wurde). Maximaler Durchmesser des Kabels - Ø8,5 mm.




# Individuelle Anpassung der Einstellungen

Individuelle Einstellungen können einfach durchgeführt werden. Zum Ändern der Einstellungen ist ein Laptop mit einem Betriebssystem wie Windows, Mac oder Linux erforderlich.

## Schritte, um den Anschluss herzustellen

- 01** Stellen Sie sicher, dass Sie automatische IP-Einstellungen (DHCP) verwenden.
- 02** Vergewissern Sie sich, dass die Steuerungsbox eingeschaltet ist.
- 03** Verbinden Sie die Steuerungsbox über ein LAN-Kabel (RJ45) mit dem Laptop.
- 04** Geben Sie 192.168.0.10 in die Adresse Ihres Browsers ein, drücken Sie die Eingabetaste und kurz darauf sollten Sie die Website der Konfiguration sehen.

## Anleitung zur Konfiguration der Website



**SILENT ROOM CONFIG**

Operation modes

System timers

---

Active alarms

---

**SYSTEM**

Firmware

---

**SILENT ROOM CONFIG: operation modes\***

**CURRENT CONTROL VALUES**

|                               |          |                                   |
|-------------------------------|----------|-----------------------------------|
| Current LED brightness level  | <b>a</b> | <input type="text" value="50 %"/> |
| Current FAN ventilation level | <b>b</b> | <input type="text" value="50 %"/> |

**STARTUP MODE**

|                                  |          |   |
|----------------------------------|----------|---|
| LED brightness level             | <b>c</b> | <input type="text" value="50 %"/>                                   |
| FAN ventilation level            | <b>d</b> | <input type="text" value="50 %"/>                                   |
| LED dimming range (min -max)     | <b>e</b> | <input type="text" value="0 %"/> <input type="text" value="100 %"/> |
| FAN dimming range (min -max)     | <b>f</b> | <input type="text" value="0 %"/> <input type="text" value="100 %"/> |
| Dimming sensitivity (180°-1080°) | <b>g</b> | <input type="text" value="540 °"/>                                  |

**REFRESH MODE**

|                       |          |                                    |
|-----------------------|----------|------------------------------------|
| LED brightness level  | <b>h</b> | <input type="text" value="1 %"/>   |
| FAN ventilation level | <b>i</b> | <input type="text" value="100 %"/> |
| Mode start time       | <b>j</b> | <input type="text" value="300 s"/> |
| Mode duration time    | <b>k</b> | <input type="text" value="180 s"/> |

**STANDBY MODE**

|                       |          |                                    |
|-----------------------|----------|------------------------------------|
| LED brightness level  | <b>l</b> | <input type="text" value="1 %"/>   |
| FAN ventilation level | <b>m</b> | <input type="text" value="0 %"/>   |
| Mode duration time    | <b>n</b> | <input type="text" value="600 s"/> |

Cancel changes

Reset config

Save settings

\*Erläuterungen zu den Betriebsarten finden Sie auf den folgenden Seiten.

### Current control values (Aktuelle Kontrollwerte)

Aktuelle Kontrollwerte – nicht einstellbare Werte, die die aktuelle Intensitätseinstellung für die Helligkeit der LEDs und die Lüfterintensität anzeigen. Wird zum Festlegen des Intensitätswerts für die Modusanpassung benutzt.

**a** \_\_\_\_\_

Current LED brightness level (Aktuelle Helligkeitsstufe der LEDs) – nicht einstellbarer Wert für die aktuelle Helligkeitsstufe der LEDs.

**b** \_\_\_\_\_

Current FAN ventilation level (Aktuelle VENTILATOR-Lüftungsstufe) – nicht einstellbarer Wert für die aktuelle VENTILATOR-Lüftungsstufe.

### Startup Mode (Startup-Modus)

Startup-Modus – Betriebsmodus, der sich beim Betreten des SILENT ROOMS einschaltet. Der Modus bietet mehrere einstellbare Werte, die an die Bedürfnisse des Kunden angepasst werden können.

**c** \_\_\_\_\_

LED brightness level (Helligkeitsgrad der LEDs) – Wert, der den Helligkeitsgrad beim Einschalten der LED-Beleuchtung beschreibt.

**d** \_\_\_\_\_

FAN ventilation level (VENTILATOR-Lüftungsstufe) – Wert, der die Lüftungsstufe bei eingeschalteten VENTILATOREN beschreibt.

**e** \_\_\_\_\_

LED dimming range (min -max) (Dimmbereich der LEDs)– beschreibt den Regelbereich für die LEDs. Der Mindestbereich beschreibt die kleinste Stufe, die mit dem Drehknopf an der Medienwand erreicht werden kann. Der Höchstbereich beschreibt die größte Stufe, die über den Drehknopf an der Medienwand eingestellt werden kann. 0 % entspricht ausgeschalteten LED-Leuchten, 100 % – der möglichen Höchststufe.

**f** \_\_\_\_\_

FAN dimming range (min -max) (Einstellbereich des VENTILATORS)– beschreibt den Einstellbereich für den VENTILATOR. Der Mindestbereich beschreibt die kleinste Stufe, die mit dem Drehknopf an der Medienwand erreicht werden kann. Der Höchstbereich beschreibt die größte Stufe, die über den Drehknopf an der Medienwand eingestellt werden kann. 0 % entspricht ausgeschalteten Lüftungs-Ventilatoren, 100 % – der möglichen Höchststufe.

**g** \_\_\_\_\_

Dimming sensitivity (180°-1080°) (Dimmempfindlichkeit) – Wert, der die Empfindlichkeit des Einstellknopfs beschreibt. Je niedriger die Zahl, desto höher Werte, je höher die Zahl, desto niedriger die Werte. Für Nichtfachleute: man benötigt eine halbe Umdrehung für eine Empfindlichkeit von 180°, um vom Minimum zum Maximum zu gelangen. 1080° entsprechen 3 vollen Umdrehungen des Einstellknopfs, um das gleiche Ergebnis zu erzielen.

### Refresh mode (Aktualisierungsmodus)

Aktualisierungsmodus – Betriebsmodus, der sich einschaltet, nachdem eine bestimmte Zeit lang keine Bewegung vom PIR-Sensor erkannt wurde. Dieser Modus bereitet den SILENT ROOM für den nächsten Benutzer vor, indem die Ventilatoren auf maximale Stufe geschaltet werden und die Luft im SILENT ROOM mehrmals ausgetauscht wird.

#### h \_\_\_\_\_

LED brightness level (Helligkeitsgrad der LEDs) – Werte, die den Helligkeitsgrad der LED-Beleuchtung beschreiben, wenn sie im AKTUALISIERUNGSMODUS eingeschaltet wird.

#### j \_\_\_\_\_

Mode start time (Startzeit des Modus) – Wert, der beschreibt, wie lange es dauert, bis der Aktualisierungsmodus startet, nachdem der PIR-Sensor keine Bewegung festgestellt hat. Nach Ablauf der eingestellten Zeit werden die LED- und VENTILATOR stufen auf die im AKTUALISIERUNGSMODUS eingestellten Werte geändert.

#### i \_\_\_\_\_

FAN ventilation level (VENTILATOR-Lüftungsstufe) – Werte, die die Lüftungsstufe der VENTILATOREN beschreibt, wenn sie im AKTUALISIERUNGSMODUS eingeschaltet werden.

#### k \_\_\_\_\_

Mode duration time (Dauer des Modus) – Wert, der beschreibt, wie lange der AKTUALISIERUNGSMODUS aktiviert ist. Normalerweise reichen 180 Sekunden aus, um den SILENT ROOM für den nächsten Benutzer vorzubereiten.

### Standby mode (Standby-Modus)

Standby-Modus – Betriebsmodus, der sich nach Beendigung des AKTUALISIERUNGSMODUS einschaltet. In diesem Modus steht der SILENT ROOM für den nächsten Benutzer zur Verfügung. Nach Ablauf der eingestellten Zeit schaltet sich der SILENT ROOM aus (LED und VENTILATOR).

#### l \_\_\_\_\_

LED brightness level (Helligkeitsgrad der LEDs) – Werte, die den Helligkeitsgrad der LED-Beleuchtung beschreiben, wenn sie im STANDBY-Modus eingeschaltet wird.

#### n \_\_\_\_\_

Mode duration time (Dauer des Modus) – Wert, der beschreibt, wie lange der STANDBY-Modus andauert. Nach Ablauf der eingestellten Zeit schaltet sich der SILENT ROOM aus.

#### m \_\_\_\_\_

FAN ventilation level (VENTILATOR-Lüftungsstufe) – Werte, die die Lüftungsstufe der VENTILATOREN beschreibt, wenn sie im STANDBY-Modus eingeschaltet werden.

---

## Benutzerdefinierte Einstellungen speichern

Klicken Sie auf „Einstellungen speichern“, damit die gewünschten Einstellungen in Kraft treten. Nachdem die benutzerdefinierten Einstellungen gespeichert wurden, kann das LAN-Kabel ausgesteckt werden. Selbst nach einem Neustart der Steuerungsbox werden die neuen Einstellungen nicht geändert.

## Standardeinstellungen zurücksetzen

Es gibt 2 Möglichkeiten, die Werkseinstellungen wiederherzustellen:

#### A \_\_\_\_\_

Klicken Sie auf der Website der Konfiguration auf „Konfig. zurücksetzen“.

#### B \_\_\_\_\_

Drücken Sie auf die „Reset“-Taste auf der Steuerungsbox und halten Sie sie 2 Sekunden lang gedrückt.